

2019-2023 STRATEJİK PLANI

SANİYEN ÖZALTIN ORTAOKULU
MÜDÜRLÜĞÜ

2019/2023 SEYHAN SANİYE ÖZALTIN ORTAOKULU





T.C.
SEYHAN KAYMAKAMLIĞI
SANIYE ÖZALTIN ORTAOKULU MÜDÜRLÜĞÜ

2019-2023

STRATEJİK PLANI



“Çalışmadan, yorulmadan, üretmeden, rahat yaşamak isteyen toplumlar, önce haysiyetlerini, sonra hürriyetlerini ve daha sonrada istiklal ve istikballerini kaybederler”.

Mustafa Kemal ATATÜRK

İstiklâl Marşı

Korkma, sönmez bu şafaklarda yüzen al sancak
Sönmeden yurdumun üstünde tüten en son ocak.
O benim milletimin yıldızıdır parlayacak!
O benimdir, o benim milletimindir ancak!

Çatma, kurban olayım, çehreni ey nazlı hilal!
Kahraman ırkıma bir gül... ne bu şiddet, bu celâl?
Sana olmaz dökülen kanlarımız sonra helal.
Hakkıdır, Hakk'a tapan milletimin istiklal.

Ben ezelden beridir hür yaşadım, hür yaşarım;
Hangi çılgın bana zincir vuracakmış? Şaşarım!
Kükremiş sel gibiyim, bendimi çiğner, aşarım.
Yırtarım dağları, enginlere sığmam, taşarım.

Garbın âfâkını sarmışsa çelik zırhlı duvar.
Benim iman dolu göğsüm gibi serhaddim var.
Ulusun, korkma! Nasıl böyle bir imânı boğar,
'Medeniyet!' dediğin tek dişi kalmış canavar?

Arkadaş, yurduma alçakları uğratma sakın;
Siper et gövdeni, dursun bu hayâsızca akın.
Doğacaktır sana va'dettiği günler Hakk'ın,
Kim bilir, belki yarın, belki yarından da yakın.

Bastiğin yerleri 'toprak' diyerek geçme, tanı!
Düşün altındaki binlerce kefansız yatani.
Sen şehid oğlusun, incitme, yazıktır, atanı.
Verme, dünyâları alsan da bu cennet vatanı.

Kim bu cennet vatanın uğruna olmaz ki feda?
Şühedâ fişkırarak toprağı sıksan, şühedâ!
Cânı, cânânı, bütün varımı alsın da Hudâ,
Etmesin tek vatanımdan beni dünyâda cüdâ.

Rûhumun senden İlahî, şudur ancak emeli:
Değmesin ma' bedimin göğsüne nâ-mahrem eli!
Bu ezanlar-ki şehâdetleri dinin temeli-
Ebedî yurdumun üstünde benim inlemeli.

O zaman vecd ile bin secde eder -varsa- taşım.
Her cerihamdan, İlâhî, boşanıp kanlı yaşım;
Fıskırır rûh-ı mücerred gibi yerden na'sım;
O zaman yükselerek arşa değer belki başım!

Dalgalan sen de şafaklar gibi ey şanlı hilâl!
Olsun artık dökülen kanlarımın hepsi helâl.
Ebediyyen sana yok, ırkıma yok izmihlâl;
Hakkıdır, hür yaşamış, bayrağımın hürriyet,
Hakkıdır, Hakk'a tapan milletimin istiklâl!

MEHMET AKİF ERSOY

GENÇLİĞE HİTABE



Ey Türk gençliği!

Birinci vazifen, Türk istiklâlini, Türk Cumhuriyeti'ni, ilelebet muhafaza ve müdafaa etmektir. Mevcudiyetinin ve istikbalinin yeğâne temeli budur. Bu temel, senin en kıymetli hazinedir. İstikbalde dahi, seni bu hazineden mahrum etmek isteyecek dahilî ve harici bedhahların olacaktır. Bir gün, istiklâl ve Cumhuriyet'i müdafaa mecburiyetine düşersen, vazifeye atılmak için, içinde bulunacağın vaziyetin imkân ve şerâitini düşünmeyeceksin! Bu imkân ve şerâit, çok namüsaî bir mahiyette tezahür edebilir. İstiklâl ve Cumhuriyetine kastedecek düşmanlar, bütün dünyada emsali görülmemiş bir galibiyetin mümessili olabilirler. Cebren ve hile ile aziz vatanın bütün kaleleri zaptedilmiş, bütün tersanelerine girilmiş, bütün orduları dağıtılmış ve memleketin her köşesi bilfiil işgal edilmiş olabilir. Bütün bu şerâitten daha elîm ve daha vahim olmak üzere, memleketin dahilinde, iktidara sahip olanlar gaflet ve dalâlet ve hattâ hıyanet içinde bulunabilirler. Hattâ bu iktidar sahipleri, şahsî menfaatlerini, müstevlîlerin siyasi emelleriyle tevhid edebilirler. Millet, fakr-ü zaruret içinde harap ve bîtap düşmüş olabilir.

Ey Türk istikbalinin evlâdı! İşte, bu ahval ve şerâit içinde dahi vazifen, Türk istiklâl ve Cumhuriyetini kurtarmaktır!

Muhtaç olduğun kudret, damarlarındaki asil kanda mevcuttur!

Gazi Mustafa Kemâl ATATÜRK

20 Ekim 1927

SUNUŞ

Çağımız dünyasında her alanda yaşanan hızlı gelişmelere paralel olarak eğitimin amaçlarında, yöntemlerinde ve işlevlerinde de değişimin olması vazgeçilmez, ertelenmez ve kaçınılmaz bir zorunluluk haline gelmiştir. Eğitimin her safhasında sürekli gelişime açık, nitelikli insan yetiştirme hedefine ulaşılabilmesi; belli bir planlamayı gerektirmektedir.

Milli Eğitim Bakanlığı birimlerinin hazırlamış olduğu stratejik planlama ile izlenebilir, ölçülebilir ve geliştirilebilir çalışmaların uygulamaya konulması daha da mümkün hale gelecektir. Eğitim sisteminde planlı şekilde gerçekleştirilecek atılımlar; ülke bazında planlı bir gelişmenin ve başarmanın da yolunu açacaktır.

Eğitim ve öğretim alanında mevcut değerlerimizin bilgisel kazanımlarla kaynaştırılması; ülkemizin ekonomik, sosyal, kültürel yönlerden gelişimine önemli ölçüde katkı sağlayacağı inancını taşımaktayız. Stratejik planlama, kamu kurumlarının varlığını daha etkili bir biçimde sürdürebilmesi ve kamu yönetiminin daha etkin, verimli, değişim ve yeniliklere açık bir yapıya kavuşturulabilmesi için temel bir araç niteliği taşımaktadır.

Bu anlamda, 2019-2023 dönemi stratejik planının; belirlenmiş aksaklıkların çözüme kavuşturulmasını ve çağdaş eğitim ve öğretim uygulamalarının bilimsel yönleriyle başarıyla yürütülmesini sağlayacağı inancını taşımaktayız. Bu çalışmayı planlı kalkınmanın bir gereği olarak görüyor; planın hazırlanmasında emeği geçen tüm paydaşlara teşekkür ediyor, ilçemiz, ilimiz ve Ülkemiz eğitim sistemine hayırlı olmasını diliyorum.



Sinan KIZARTICI

Okul Müdürü

İÇİNDEKİLER		SAYFA NO
SUNUŞ		6
İÇİNDEKİLER		7
1. BÖLÜM: GİRİŞ VE PLAN HAZIRLIK SÜRECİ		
1.1.	Amaç	
1.2.	Kapsam	
1.3.	Yasal Dayanak	
1.4.	Üst Kurul ve Stratejik Plan Ekibi	
1.5.	Çalışma Takvimi	
2. BÖLÜM: DURUM ANALİZİ		
2.1.	Tarihsel Gelişim	
2.2.	Mevzuat Analizi	
2.3.	Faaliyet Alanları, Ürün ve Hizmetler	
2.4.	Paydaş Analizi	
2.5.	Kurum İçi Analiz	
2.5.1.	Örgütsel Yapı	
2.5.2.	İnsan Kaynakları	
2.5.3.	Teknolojik Düzey	
2.5.4.	Mali Kaynaklar	
2.5.5.	İstatistikî Veriler	
2.6.	Çevre Analizi	
2.6.1.	PEST-E Analizi	
2.6.2.	Üst Politika Belgeleri	
2.7.	GZFT Analizi	
2.8.	Sorun Alanları	
3. BÖLÜM: GELECEĞE YÖNELİM		
3.1.	Misyon	
3.2.	Vizyon	
3.3.	Temel Değerler ve İlkeler	
3.4.	Temalar	
3.5.	Amaçlar	
3.6.	Hedefler	
3.7.	Performans Göstergeleri	
3.8.	Tedbir ve Maliyetlendirme	
3.8.1.	Eylem Planları	
3.9.	Stratejiler	
4. BÖLÜM: İZLEME ve DEĞERLENDİRME		
4.1.	Raporlama	
4.1.1.	İzleme Raporları	
4.1.2.	Tedbir Raporları	
EKLER		

BÖLÜM I: GİRİŞ ve PLAN HAZIRLIK SÜRECİ

5018 sayılı Kamu Mali Yönetimi ve Kontrol Kanunu, bütçe kaynaklarının etkili, ekonomik, verimli ve hesap verebilir şekilde kullanılması gerektiğini ilke edinmiştir.

Stratejik plan, bilindiği üzere 5018 sayılı Kanun içerisinde yer alan en önemli alanlardan biridir. Bu planlar aracılığıyla, kurumların beş yıllık misyon ve vizyonları ile amaç, hedef ve faaliyetlerine ilişkin farkındalık oluşmaktadır.

Stratejik Planlama Ekibi ve Strateji Geliştirme Kurulu ile birlikte birimlerde oluşturulan Birim Stratejik Plan Hazırlık Ekipleri ve dış paydaşlar da planlama çalışmalarına dahil edilmek suretiyle geniş kapsamlı bir çalışma grubu oluşturulmuş ve bu sayede kurum kültürü açısından bir kalite standardı yakalanmıştır.

SANIYE ÖZALTIN ORTAOKULU MÜDÜRLÜĞÜ 2019-2023 dönemini kapsayan stratejik plan çalışmalarında misyon, vizyon, amaç, hedef ve faaliyetlerini belirleyerek stratejik planlamasını oluşturmuştur.

Üst Kurul Bilgileri		Ekip Bilgileri	
Adı Soyadı	Unvanı	Adı Soyadı	Unvanı
Sinan KIZARTICI	Okul Md.	Cemal DOĞAN	Md. Yrd.
Özlem VURAL	Md. Yrd.	Sevin ÇOŞALEV	Öğret.
Sadullah BİRGİN	Öğret.	Hülya CÜNEDİOĞLU	Öğret.
Bahadır ERSOY	Öğret.	Erhan TEKE	Öğret.
Ümmühan DEVECİ	Okul.Aile Bşk.	Sinem DUYULER	Öğret.
Filiz YARAR	Veli		Veli

BÖLÜM II: DURUM ANALİZİ

Durum analizi bölümünde okulumuzun mevcut durumu ortaya konularak neredeyiz sorusuna yanıt bulunmaya çalışılmıştır.

Bu kapsamda okulumuzun kısa tanıtımı, okul künyesi ve temel istatistikleri, paydaş analizi ve görüşleri ile okulumuzun Güçlü Zayıf Fırsat ve Tehditlerinin (GZFT) ele alındığı analize yer verilmiştir.

Okulun Kısa Tanıtımı/Kurumsal tarihçe

Okulumuz 1949-1950 Eğitim-Öğretim yılında Kuru köprü mevkiinde şimdiki maliye binasının olduğu yerde Cumhuriyet İlkokulu ile aynı binayı kullanarak sabahçı ve öğlenci olarak eğitim ve öğretime başlamıştır. 1968-1969 Eğitim ve Öğretim yılında Yeşilyuva Mahallesi'nde 36062 sokağa taşınmıştır. 1995 yılında okul bahçesine 32 derslikli yeni bina yapılmış ,ilköğretim okuluna dönüşerek eğitim-öğretime devam etmiştir..2013-2014 Eğitim ve Öğretim yılında 4+4+4 zorunlu Eğitim den dolayı ilkokul ve ortaokul olarak ikiye ayrılmış ve 32 derslikli binada eğitim öğretime Mithatpaşa Ortaokulu olarak devam etmiştir.2015 yılında yıkım kararı verilen bina boşaltılmış ve Mirzaçelebi mahallesindeki Toros İlkokulunun B Blokunda 2018 Mart ayına kadar Eğitim Öğretim devam etmiştir. 2015 yılında Hayırsever Saniye Özaltın ile imzalanan protokol sayesinde okulumuzun Yeşilyuva mahallesindeki eski binanın yıkılan arazisine 28 derslikli okul yapılmıştır. Hayırsever ile yapılan protokol gereği okulun İsmi Saniye-Hüsamettin Özaltın Ortaokulu olarak değişerek 2018 Mart ayından itibaren Yeşilyuva mahallesindeki 28 derslikli yeni binasında normal eğitime geçerek Eğitim – Öğretime devam etmektedir.Okulumuzda 1 Müdür, 3 Müdür Yardımcısı, 2 Rehber Öğretmen,1 Hizmetli,1 Memur 1250 Öğrenci ve 52 öğretmen bulunmaktadır. Ayrıca 3 İş-Kur Temizlik görevlisi ve 1 Güvenlik görevlisi de çalışmaktadır.

Okulumuzun bulunduğu Yeşilyuva mahallesi göç alan bir mahalle olup sosyo-ekonomik yapısı düşüktür.Son dönemde Suriye deki olaylardan dolayı Suriyeli göçmenlerinde rağbet ettiği bir bölgedir.Aile yapısı olarak erkekler işçi (tarım-inşaat vb) , kadınlarda ev hanımıdır.Yeşilyuva mahallesinde 2 ilkokul ve 1 ortaokul bulunmaktadır. Okulumuza Yeşilyuva mahallesi dışında Mirzaçelebi mahallesi,Gülpınar mahallesi,Meydan mahallesinden merkezi kayıt sistemiyle öğrenci gelmektedir.

Okulun Mevcut Durumu: Temel İstatistikler

Okul Künyesi

Okulumuzun temel girdilerine ilişkin bilgiler altta yer alan okul künyesine ilişkin tabloda yer almaktadır.

Temel Bilgiler Tablosu- Okul Künyesi

İli:	ADANA	İlçesi:	SEYHAN		
Adres:	Yeşilyuva Mahallesi 36066 Sk No:6 Seyhan Adana	Coğrafi Konum (link):			
Telefon Numarası:	03224358434	Faks Numarası:			
e- Posta Adresi:	7248471@meb.k12.tr	Web sayfası adresi:			
Kurum Kodu:	724847	Öğretim Şekli:	(Tam Gün)		
Okulun Hizmete Giriş Tarihi :	2018	Toplam Çalışan Sayısı	69		
Öğrenci Sayısı:	Kız	564	Öğretmen Sayısı	Kadın	42
	Erkek	480		Erkek	20
	Toplam	1044		Toplam	62
Derslik Başına Düşen Öğrenci Sayısı :	33,67	Şube Başına Düşen Öğrenci Sayısı :	33,67		
Öğretmen Başına Düşen Öğrenci Sayısı :	17,4	Şube Başına 30'dan Fazla Öğrencisi Olan Şube Sayısı :	25		
Öğrenci Başına Düşen Toplam Gider Miktarı		Öğretmenlerin Kurumdaki Ortalama Görev Süresi :	6		

Çalışan Bilgileri

Okulumuzun çalışanlarına ilişkin bilgiler altta yer alan tabloda belirtilmiştir.

Çalışan Bilgileri Tablosu

Unvan	Erkek	Kadın	Toplam
Okul Müdürü ve Müdür Yardımcısı	3	1	4
	-	-	-
Branş Öğretmeni	17	39	56
Rehber Öğretmen	-	2	2
İdari Personel	-	-	-
Yardımcı Personel	5	1	6
Güvenlik Personeli	1	-	1
Toplam Çalışan Sayıları	26	43	69

Okulumuz Bina ve Alanları

Okulumuzun binası ile açık ve kapalı alanlarına ilişkin temel bilgiler altta yer almaktadır.

Okul Yerleşkesine İlişkin Bilgiler

Okul Bölümleri		Özel Alanlar	Var	Yok
Okul Kat Sayısı	4	Çok Amaçlı Salon	1	-
Derslik Sayısı	27	Çok Amaçlı Saha	-	-
Derslik Alanları (m2)	705	Kütüphane	1	
Kullanılan Derslik Sayısı	31	Fen Laboratuvarı	-	
Şube Sayısı	33	Bilgisayar Laboratuvarı	1	
İdari Odaların Alanı (m2)	20	İş Atölyesi	1	-
Öğretmenler Odası (m2)	40	Beceri Atölyesi	-	-
Okul Oturum Alanı (m2)	660 M2	Pansiyon	-	-
Okul Bahçesi (Açık Alan)(m2)	2260 M2			
Okul Kapalı Alan (m2)	660 M2			
Sanatsal, bilimsel ve sportif amaçlı toplam alan (m ²)	2260 M2			
Kantin (m2)	15M2			
Tuvalet Sayısı	27			
Diğer (.....)				

Sınıf ve Öğrenci Bilgileri

Okulumuzda yer alan sınıfların öğrenci sayıları alttaki tabloda verilmiştir.

Sınıfı	Kız	Erkek	Toplam	Sınıfı	Kız	Erkek	Toplam
5/A	22	22	44	7/A	21	22	43
5/B	24	19	43	7/B	20	20	40
5/C	21	18	39	7/C	20	16	36
5/D	25	17	42	7/D	16	23	39
5/E	16	23	39	7/E	22	16	38
5/F	22	17	39	7/F	16	24	40
5/G	22	17	39	8/A	23	21	44
6/A	19	22	41	8/B	17	24	41
6/B	18	18	36	8/C	29	14	43
6/C	23	9	32	8/D	23	18	41
6/D	20	16	36	8/E	26	17	43
6/E	29	16	45	Özel Eğitim 6-7-8	4	6	10
6/F	23	12	35	Ana Sınıfı A	15	5	20
6/G	21	12	33	Ana Sınıfı B	9	8	17
				Ana Sınıfı C	9	8	17

Donanım ve Teknolojik Kaynaklarımız

Teknolojik kaynaklar başta olmak üzere okulumuzda bulunan çalışır durumdaki donanım malzemesine ilişkin bilgiye alttaki tabloda yer verilmiştir.

Teknolojik Kaynaklar Tablosu

Akıllı Tahta Sayısı	27	TV Sayısı	-
Masaüstü Bilgisayar Sayısı	29	Yazıcı Sayısı	8
Taşınabilir Bilgisayar Sayısı	2	Fotokopi Makinası Sayısı	2
Projeksiyon Sayısı	2	İnternet Bağlantı Hızı	Fiber VPN

Gelir ve Gider Bilgisi

Okulumuzun genel bütçe ödenekleri, okul aile birliği gelirleri ve diğer katkılarda dâhil olmak üzere gelir ve giderlerine ilişkin son iki yıl gerçekleşme bilgileri alttaki tabloda verilmiştir.

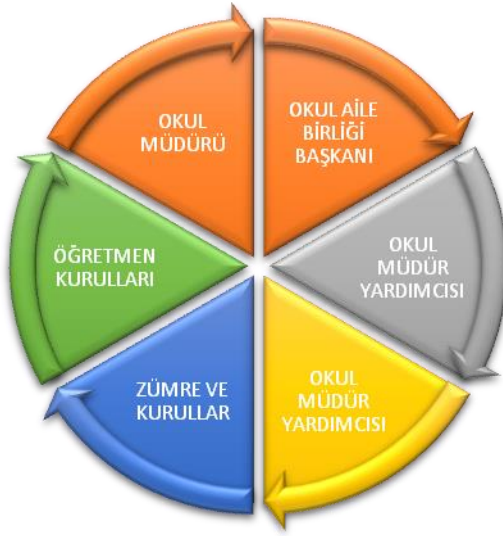
Yıllar	Gelir Miktarı	Gider Miktarı
2022	33000 TL	32000 TL
2023		

UYGULANMAKTA OLAN STRATEJİK PLANIN DEĞERLENDİRİLMESİ (2018-2022)

2018-2022 stratejik planında aldığımız hedefleri büyük oranda yakaladık. Okul başarımız her sene artmıştır. Sosyal ve kültürel alanlarda değişik yerlere geziler düzenlenmiştir. Hemen hemen bütün yarışmalara okul olarak katıldık ve hedeflediğimiz başarılarla ulaştık.

PAYDAŞ ANALİZİ

Kurumumuzun temel paydaşları öğrenci, veli ve öğretmen olmakla birlikte eğitimin dışsal etkisi nedeniyle okul çevresinde etkileşim içinde olunan geniş bir paydaş kitlesi bulunmaktadır. Paydaşlarımızın görüşleri anket, toplantı, dilek ve istek kutuları, elektronik ortamda iletilen önerilerde dâhil olmak üzere çeşitli yöntemlerle sürekli olarak alınmaktadır.



Paydaş anketlerine ilişkin ortaya çıkan temel sonuçlara altta yer verilmiştir :

Paydaş Analizi

Saniye Özaltın Orta Okulu Müdürlüğü Stratejik Planı'nın temel unsurlarından birisi olan katılımçılık ilkesi doğrultusunda müdürlüğümüzün etkileşim içinde olduğu tarafların görüşlerini alması ve elde ettiği görüşleri planlama sürecinde dikkate alması büyük önem arz etmekteydi.

Müdürlüğümüzün sunduğu hizmetlerden yararlananlar ile bu hizmetlerin üretilmesine katkı sağlayan veya üretimin doğrudan ortağı olan kişi, kurum ve kuruluşların görüşlerinin alınması ihtiyaç odaklı ve amaca dönük politika ve stratejilerin üretilmesi için olmazsa olmazdı.

Paydaş analizi sürecinde Saniye Özaltın Orta Okulu Müdürlüğü teşkilat yapısı, ilgili mevzuat, hizmet envanteri ve faaliyet alanları analiz edilerek paydaşlar belirlenmiştir.

Belirlenen paydaşların idarenin hangi ürün ve hizmetleriyle ilgili oldukları, idareden beklentileri, bu paydaşların idarenin ürün ve hizmetlerinin asıl etkilediği ve bunlardan nasıl etkilendiğinin belirlenmesi amacıyla "Paydaş Anketi" geliştirilmiştir. Ankette Okulun eğitimi ve öğretimi, öğretmen ve okul memnuniyeti, idarenin tanınırlığı, idareye yönelik memnuniyet durumu, ilişkili olunan ve öncelik verilmesi gereken alanların tespit edilmesine yönelik sorulara yer verilmiştir.

Paydaş Görüşleri

Müdürlüğümüzde bünyesinde bulunan yaklaşık 59 iç paydaşımıza “Çalışan Memnuniyet Anketi “ uygulanmıştır.

İç Paydaş Anketimiz: 36 kişi tarafından yanıtlanmıştır.

Dış Paydaş Anketimiz: 56 kişi tarafından yanıtlanmıştır.

Memnuniyet anketi sonuçları “Saniye Özaltın Orta Okulu Müdürlüğü Stratejik Plan Üst Kurulu’na sunulmuştur.

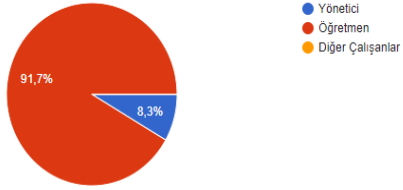
Alınan paydaş analizi sonuçları ve tespit edilen GZFT analizlerinden yararlanılarak amaç ve hedeflerimizin tespiti daha kolay olmuştur.

Anket Linkimiz

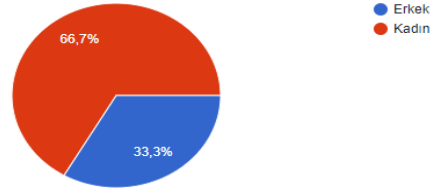
<https://forms.gle/9WpeyzRPP3c5LB47>

İç Paydaş Anketimizin Başlıca Cevap Grafikleri

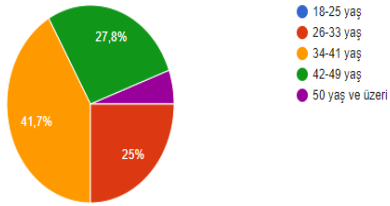
1- Konumunuz
36 yanıt



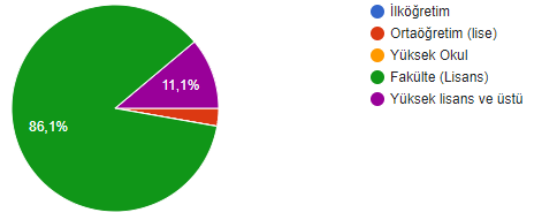
2- Cinsiyet
36 yanıt



3- Yaşınız
36 yanıt

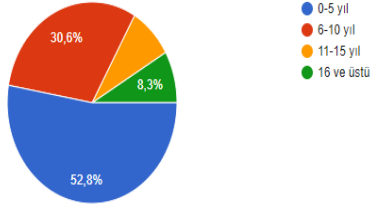


4- Eğitim durumunuz?
36 yanıt



5- Kaç yıldır bu okulda çalışıyorsunuz?

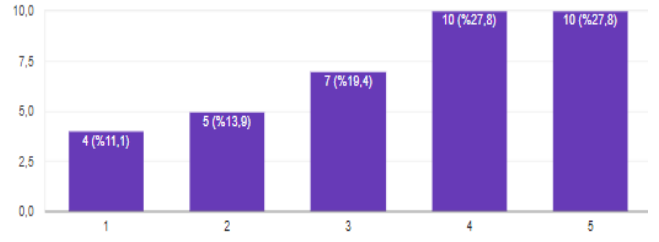
36 yanıt



a) Yöneticilerin liderlik davranışları;

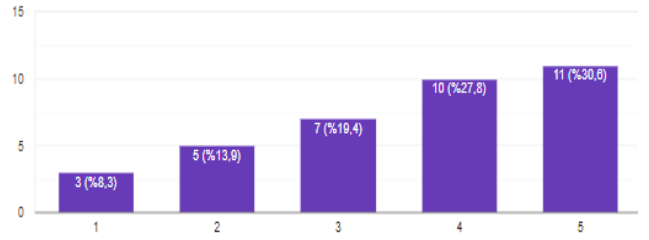
1-Yöneticilerimiz çalışanların görüşlerini dikkate almaktadır.

36 yanıt



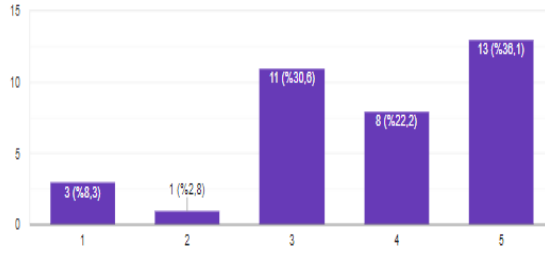
2-Yöneticilerimiz işinin gerektiği yeterliliğe sahiptir.

36 yanıt



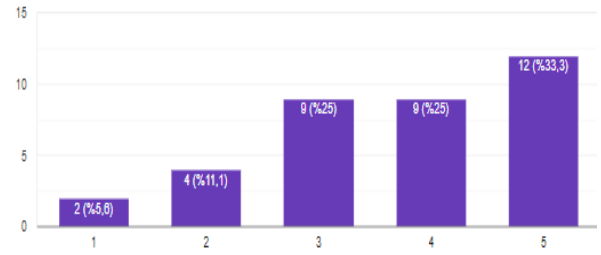
5-Yöneticilerimiz, teknolojik gelişmeleri takip etmektedir.

36 yanıt



8- Yöneticiler, çalışanların değişim yaratacak fikirleri desteklenmektedir

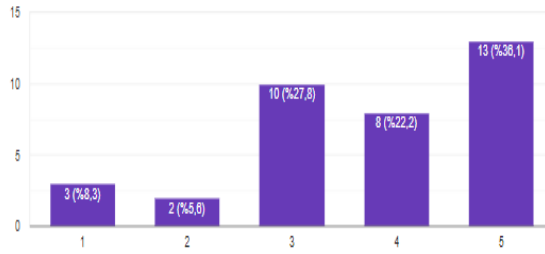
36 yanıt



b) İyileştirme etkinliklerine destek ve katılımı

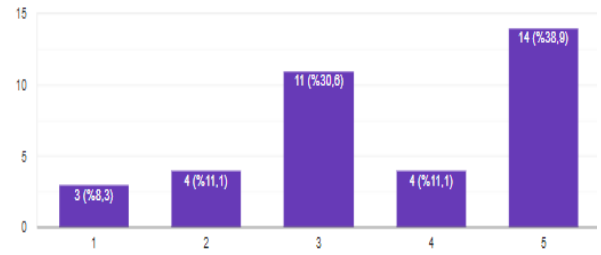
6-Yöneticilerimiz, okulda birlikte çalışmayı (takım çalışmasını) destekler.

36 yanıt



9-Yöneticiler, okulun vizyonunu, stratejilerini, iyileştirmeye açık alanlarını vs..çalışanlarla paylaşır.

36 yanıt

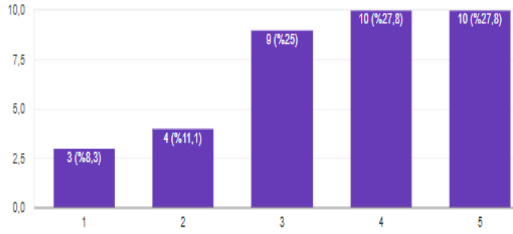


(B) Çalışanların Yönetimi

d) Performans Değerlendirme;

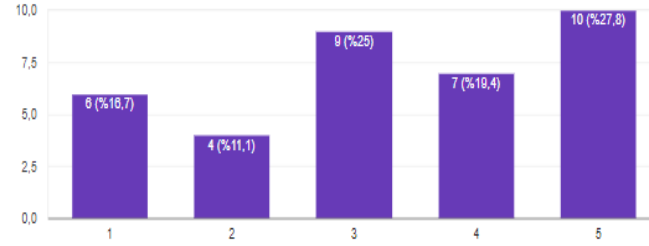
13-Yöneticinin çalışanları değerlendirirken kullandığı kriterler çalışanlara duyurulur.

36 yanıt



15-Yöneticiler, çalışanların performanslarını yükseltmek için gerekli önlemleri alır.

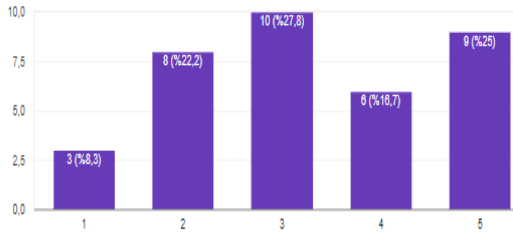
36 yanıt



e) İnsan Kaynaklarının Etkili Yönetimi;

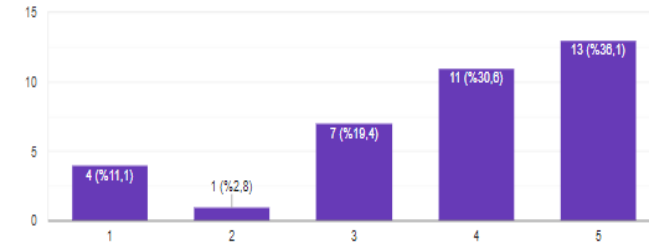
14-Yöneticiler, çalışanların performansını etkileyen sebepleri araştırmaktadır.

36 yanıt



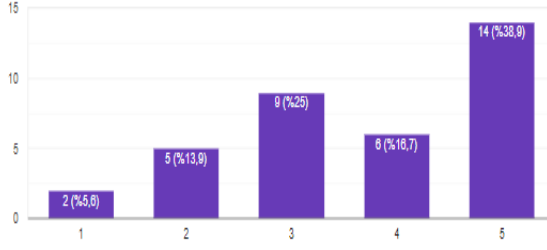
16-Yönetici tüm çalışanlara görevlerini (iş tanımlarını) bildirir.

36 yanıt



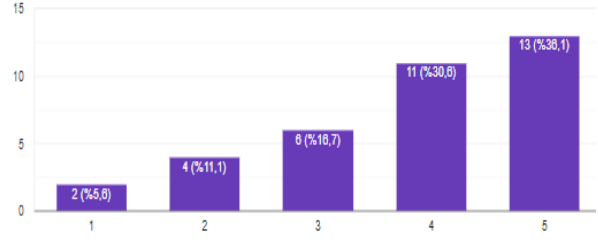
17-Okulda düzenlenecek sosyal kültürel faaliyetlere, eğitsel kol vs.lere, çalışanların ilgi ve yetenek ve istekleri doğrultusunda görevlendirmeler yapılır.

36 yanıt



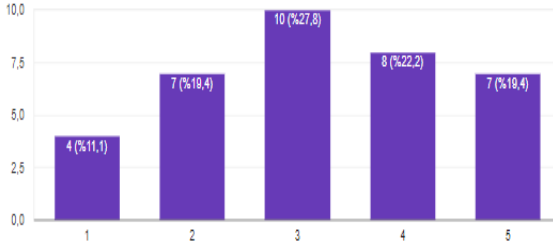
21-Yöneticiler, karşı fikirlere saygılıdır.

36 yanıt



18-Okulda çalışanlar arasında gruplaşmalar, dedikodular vs.. olmaz.

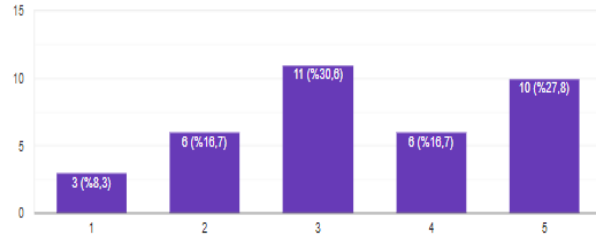
36 yanıt



f) Kararlara Katılım;

22-Okulumuzla çalışanlarla ilgili kararlar, çalışanların katılımıyla demokratik bir şekilde alınır.

36 yanıt



Saniye Özeltin Orta Okulu Müdürlüğü 2022-2026 Stratejik Planı'mız için hazırladığımız 47 sorudan oluşan iç paydaş anketimize paydaşlarımızın vermiş olduğu cevaplara göre oluşturduğumuz değerlendirme grafikleri yukarıdadır. Planımızı çok uzatmamak için paylaşmaya değer sadece 14 grafiğimizi koyabildik. Diğer soruların yanıtlarına göre oluşturduğumuz değerlendirme grafiklerini bunlarla beraber bir değerlendirme raporu oluşturup Saniye Özeltin Orta Okulu Müdürlüğümüze ve Stratejik Plan Üst Kuruluna teslim ettik. Yukarıdaki 14 grafiğimizin kısaca değerlendirmesini yapacak olursak;

-Sorulara verilen yanıtların geneline bakacak olursak yüzde olarak olumlu sonuçların alındığı görülmektedir.

İç Paydaş Anketimizin Sonuç Raporu:

Toplam kişinin 92 katıldığı öğretmen, veli, öğrenci ve idareci, iç paydaş anketi ekibimiz tarafından ayrıntısıyla analiz edilmiş ve çok yüksek bir oranda müdürlüğümüzün iş ve işlemlerinden memnun kaldıkları, kendini güvende hissettikleri ve okulumuz personeli olmaktan gurur duydukları anlaşılmıştır.

Bazı anket sorularına verilen cevaplardaki kısmi sorunların kaynağının bulunup çözüm üretilmesi gerektiği üst kurulumuzla paylaşılmıştır. Bu anketimizden aldığımız sonuçlarla, temel değerlerimizle, güçlü ve zayıf yönlerimizi tespit etmemiz daha da kolaylaşmıştır. Yine iç paydaş ve dış paydaş anketlerimizin ışığında bakanlığımızın belirlediği amaç ve hedeflerle aynı doğrultuda performans göstergeli stratejiler üretmemiz daha da kolaylaşmıştır.

GZFT (Güçlü, Zayıf, Fırsat, Tehdit) Analizi

Okulumuzun temel istatistiklerinde verilen okul künyesi, çalışan bilgileri, bina bilgileri, teknolojik kaynak bilgileri ve gelir gider bilgileri ile paydaş anketleri sonucunda ortaya çıkan sorun ve gelişime açık alanlar iç ve dış faktör olarak değerlendirilerek GZFT tablosunda belirtilmiştir. Dolayısıyla olguyu belirten istatistikler ile algıyı ölçen anketlerden çıkan sonuçlar tek bir analizde birleştirilmiştir.

Kurumun güçlü ve zayıf yönleri donanım, malzeme, çalışan, iş yapma becerisi, kurumsal iletişim gibi çok çeşitli alanlarda kendisinden kaynaklı olan güçlülükleri ve zayıflıkları ifade etmektedir ve ayırmda temel olarak okul müdürü/müdürlüğü kapsamında bakılarak iç faktör ve dış faktör ayrımı yapılmıştır.

İçsel Faktörler

Güçlü Yönler

Öğrenciler	Öğrencilerimiz tek başlarına okula gelip gidebilmektedirler.
Çalışanlar	Kadromuzun genç ve tecrübeli olması
Veliler	Velilerin okula karşı ilgisi ve iyi ilişkiler içinde olunması
Bina ve Yerleşke	Okul bina ve bahçemizin yerleşim yerinin uygun yerinde olması
Donanım	Araç gereç bakımından bir eksiklik olmaması
Bütçe	Hayırsever velilerimizin ve okul yapımında katkısı olan kişilerin yardımı
Yönetim Süreçleri	İdare tarafından güzel bir kurum kültürünün oluşturulması
İletişim Süreçleri	Yönetim ve öğretmenlerin uyum içinde çalışması
Vb	Okulumuzdaki saygı, sevgi ve güven ortamı

Zayıf Yönler

Öğrenciler	Öğrencilerimizin çoğunluğunun işçi çocuğu olması sebebiyle ailelerden gereken ilgiyi görememeleri.
Çalışanlar	Çalışanların duygudaşlık, örgütsel ve isteklendirme yetersizliği
Veliler	Velilerin eğitim profilinin düşük olması.
Bina ve Yerleşke	Okul bahçesinin yetersizliği
Donanım	Okulumuzda fen laboratuvarının olmaması, , spor ve sanat etkinlikleri için salon bulunmaması.
Bütçe	Okulumuzun hayırsever harici destek alamaması
Yönetim Süreçleri	Yabancı uyruklu öğrencilerin çok olması
İletişim Süreçleri	İşçi velilerimizin veli toplantılarına katılımın az olması
Vb	

Dışsal Faktörler

Fırsatlar

Politik	Bakanlığımızın Vizyon 2023 belgesinde yer alan unsurların müdürlüğümüzde pozitif beklentiler oluşturması
Ekonomik	Okul çevresinde bulunan hayır sever velilerden destek almak
Sosyolojik	Velilerle beraber geziler düzenlenmesi
Teknolojik	Yeniliklere açık bir ekip olunması
Mevzuat-Yasal	Mevzuat ve yasal değişikliklerin devamlı takip edilmesi
Ekolojik	Okulumuz etrafında tarımsal faaliyetlerin yapılması ve onların gözlemlenmesi

Tehditler

Politik	Bulduğumuz bölgenin hızlı göç alıp-vermesi ve öğrenci gelip-gitme sorunu
Ekonomik	Velilerimizin gelir düzeyinin düşük olması
Sosyolojik	Sosyal faaliyetlere katılımın az olması
Teknolojik	Öğrencilerin evlerinde internet ve bilgisayar olmaması
Mevzuat-Yasal	Mevzuatın yanlış yorumlanması
Ekolojik	Okulumuzun çevresinde suç oranlarının çok olması

GELİŞİM VE SORUN ALANLARI

Gelişim ve sorun alanları analizi ile GZFT analizi sonucunda ortaya çıkan sonuçların planın geleceğe yönelim bölümü ile ilişkilendirilmesi ve buradan hareketle hedef, gösterge ve eylemlerin belirlenmesi sağlanmaktadır.

Gelişim ve sorun alanları ayrımında eğitim ve öğretim faaliyetlerine ilişkin üç temel tema olan Eğitime Erişim, Eğitimde Kalite ve Kurumsal Kapasite kullanılmıştır. Eğitime erişim, öğrencinin eğitim faaliyetine erişmesi ve tamamlamasına ilişkin süreçleri; Eğitimde kalite, öğrencinin akademik başarısı, sosyal ve bilişsel gelişimi ve istihdamı da dâhil olmak üzere eğitim ve öğretim sürecinin hayata hazırlama evresini; Kurumsal kapasite ise kurumsal yapı, kurum kültürü, donanım, bina gibi eğitim ve öğretim sürecine destek mahiyetinde olan kapasiteyi belirtmektedir.

EĞİTİME ERİŞİM	EĞİTİMDE KALİTE	KURUMSAL KAPASİTE
Okullaşma Oranı	Akademik Başarı	Kurumsal İletişim
Okula Devam/ Devamsızlık	Sosyal, Kültürel ve Fiziksel Gelişim	Kurumsal Yönetim
Okula Uyum, Oryantasyon	Sınıf Tekrarı	Bina ve Yerleşke
Özel Eğitime İhtiyaç Duyan Bireyler	İstihdam Edilebilirlik ve Yönlendirme	Donanım.....
Yabancı Öğrenciler	Öğretim Yöntemleri	Temizlik, Hijyen
Hayat boyu Öğrenme	Ders araç gereçleri	İş Güvenliği, Okul Güvenliği
Kütüphane kullanımı	Taşıma ve servis
.....		İnsan kaynakları

1.TEMA: EĞİTİM VE ÖĞRETİME ERİŞİM

1	% 100 okullaşma oranı
2	%10 devamsızlık oranı
3	Okula uyum ve oryantasyon için sürekli sportif ve kültürel çalışmalar yapılmaktadır
4	Kütüphanemiz sürekli açıktır.
5	Yeni gelen öğrencilerin uyum sorunu yaşamamaları için tam bir bütünlük halinde hareket edilmektedir
6	Öğrenciler teknolojik aletlere istedikleri zaman ulaşabilmektedir.
7	Fotokopi ve benzeri kaynaklardan sınırsız faydalanılmaktadır.
8	Öğrencilerin eğitim ve öğretim adına eksikleri anında karşılanmaktadır.

2.TEMA: EĞİTİM VE ÖĞRETİMDE KALİTE

1	Bilgisayar laboratuvarının olması
2	Araç ve gereçlerin yeterli olması
3	Sosyal, sportif ve kültürel etkinliklerin olması
4	Projelerin özendirilmesi ve artırılması
5	Akademik başarının artırılması
6	Öğretmenlerin teknolojiyi iyi kullanması
7	Düzenli veli toplantı ve ziyaretlerinin yapılması

3.TEMA: KURUMSAL KAPASİTE

1	Kurumsal iletişimin iyi olması.
2	Okulun sosyal, kültürel, sanatsal ve sportif faaliyet alanlarının artırılması
3	Donatım eksiklerinin giderilmesi
4	Okul güvenliğine yönelik tespit edilen eksikliklerin giderilmesi
5	Yabancı dil becerilerini kullanan personel sayısını arttırmaya yönelik çalışmalar yapılması
6	Okullardaki fiziki durumun iyileştirilmesi ve öğrencilere uygun hale getirilmesi
7	Temizlik ve hijyene yönelik gerekli tedbirlerin alınması

BÖLÜM III: MİSYON, VİZYON VE TEMEL DEĞERLER

Okul Müdürlüğümüzün Misyon, vizyon, temel ilke ve değerlerinin oluşturulması kapsamında öğretmenlerimiz, öğrencilerimiz, velilerimiz, çalışanlarımız ve diğer paydaşlarımızdan alınan görüşler, sonucunda stratejik plan hazırlama ekibi tarafından oluşturulan Misyon, Vizyon, Temel Değerler; Okulumuz üst kurulana sunulmuş ve üst kurul tarafından onaylanmıştır.

MİSYONUMUZ

Çağdaşlığın, teknolojinin, yardımlaşmanın ve milli değerlerin egemen olmasını sağlamak

VİZYONUMUZ

Eğitim öğretim hizmetlerinin bilimsel standartlarla verildiği, sanatsal ve kültürel etkinliklere önem veren, yaratıcılığı destekleyen, öğrenci merkezli eğitim yuvası olmak

TEMEL DEĞERLERİMİZ

- *Atatürk ilke ve devrimlerini, bu çizgide bir demokrasi ve barış anlayışını benimseriz.
- *Gelişmede bilimsellik ve akılcılığı temele alırız.
- *İlişkilerinde; dürüstlüğü, güveni, hoşgörüyü esas alan ve etkili iletişim kurabilen bireyler olmayı tercih ederiz.
- *Kendisiyle barışık, sağlıklı bir güven duygusu ve özdenetim geliştirmiş bireyler olmayı yeğleriz.
- *Çalışanlarımızın gelişiminin bizim gelişimimiz olduğuna inanırız.
- *Okulumuzdaki her çalışanın gelişmesi için ortamlar hazırlarız.
- *Başarının takım çalışmasıyla yakalanacağına inanırız.
- *Değişimin ve sürekli gelişimin önemine inanırız.
- *Öğrenci, veli ve toplumun beklentilerini karşılayacak bir gelişimin yanındayız.
- *Tüm çalışanların gelişmesi için fırsat eşitliği sağlarız.
- *Çalışanları tanır; onların yeteneklerini geliştirir, fikirlerine değer veririz.
- *Eğitime yapılan yatırımı kutsal sayar, her türlü desteği veririz.
- *Okulumuzda yapılan çalışmaların ülkemize ve insanlığa katkı getireceğine inanırız.

*Kurumdaki tüm çalışanların sürekli eğitimin bir parçası olduğuna inanırız.

AMAÇ, HEDEF VE EYLEMLER

TEMA 1: EĞİTİM VE ÖĞRETİME ERİŞİM

Eğitim ve öğretime erişim okullaşma ve okul terki, devam ve devamsızlık, okula uyum ve oryantasyon, özel eğitime ihtiyaç duyan bireylerin eğitime erişimi, yabancı öğrencilerin eğitime erişimi ve hayat boyu öğrenme kapsamında yürütülen faaliyetlerin ele alındığı temadır.

STRATEJİK AMAÇ 1:

Bireylerin sosyal, zihinsel, duygusal ve fiziksel gelişimine katkı sağlayan ve her bireyin en temel hakkı olan eğitime; bireylerin ekonomik, sosyal, kültürel, demografik farklılıkları ve dezavantajlarından etkilenmeksizin eşit ve adil şartlar altında katılım ve tamamlamalarına imkân ve ortam sağlamak.

Stratejik Hedef 1.1:

Kayıt bölgemizde alan taraması yapılarak okul öncesi öğrencilerimizin eğitim ve öğretime katılımının her yıl için %5 artırılması.

STRATEJİK AMAÇ 2:

Öğrencilerimizin akademik anlamda başarılarında artış sağlamak, iletişime ve öğrenmeye açık, özgüven ve sorumluluk sahibi, sosyal sorumluluk bilincinde sağlıklı ve mutlu öğrencilerin yetişmesine imkân sağlamak.

Hedef 2.1.

Okulumuzun akademik başarı oranını plan dönemi sonuna kadar % 10 arttırmak

Hedef 2.2.

Öğrencilerin akademik başarı düzeylerine, ruhsal ve fiziksel gelişimlerine yönelik kültürel ve sportif faaliyetlere katılım oranını en az %2 arttırmak.

Hedef 2.3.

Eğitimde yenilikçi yaklaşımlar kullanılarak öğrencilerin yabancı dil yeterliliğini artırmak ve uluslararası standartlarda dil bilen öğrenci sayısını artırmak.

STRATEJİK AMAÇ 3:

Okulumuzun kurumsallaşma düzeyini yükseltecek, etkin ve verimli işleyen bir kurumsal yapıyı tesis etmek; veli desteğini artırmak, beşeri ve fiziki alt yapı ile kurumsal kapasiteyi geliştirmek.

Hedef 3.1.

Okul kantinini okul dışına inşa edebilmek, okulumuzun fiziki yapısının iyileştirmek ve gelecek kuşakları en iyi şekilde yetiştirecek sıcak ve güvenli bir eğitim-öğretim ortamı oluşturmak.

Stratejik Hedef 3.2.

Kurum kültürünün yerleştiği, öğretmenlerimizin yeterliklerinin ve performanslarının geliştirildiği, hizmet içi eğitimlere önem veren işlevsel bir insan kaynakları yönetimi yapısını plan dönemi sonuna kadar oluşturmak.

Hedef 3.3. Anasınıfı kayıtlarının ve okulumuza veli desteğini ve kaynakları her yıl en az %5 artırmak.

Performans Göstergeleri

No	PERFORMANS GÖSTERGESİ	Mevcut	HEDEF				
		2021	2022	2023	2024	2025	2026
PG.1.1.1	Kayıt bölgesindeki öğrencilerden okula kayıt yaptıranların oranı (%)	100	100	100	100	100	100
PG.1.1.2	İlkokul birinci sınıf öğrencilerinden en az bir yıl okul öncesi eğitim almış olanların oranı (%)(ilkokul)						
PG.1.1.3	Okula yeni başlayan öğrencilerden oryantasyon eğitimine katılanların oranı (%)	70	75	75	80	85	90
PG.1.1.4	Bir eğitim ve öğretim döneminde 20 gün ve üzeri devamsızlık yapan öğrenci oranı (%)	2	1	0	0	0	0
PG.1.1.5	Bir eğitim ve öğretim döneminde 20 gün ve üzeri devamsızlık yapan yabancı öğrenci oranı (%)	8	6	4	2	1	0
PG.1.1.6	Okulun özel eğitime ihtiyaç duyan bireylerin kullanımına uygunluğu (0-1)	1	1	1	1	1	1
PG.1.1.7	Hayat boyu öğrenme kapsamında açılan kurslara devam oranı (%) (halk eğitim)	-	-	-	-	-	-
PG.1.1.8	Hayat boyu öğrenme kapsamında açılan kurslara katılan kişi sayısı (sayı) (halk eğitim)	-	-	-	-	-	-
PG.1.1.9	Hayat boyu öğrenme kapsamındaki kursları tamamlama oranı (%) (halk eğitim)	-	-	-	-	-	-
PG.1.1.10	Şartları elverişsiz öğrencilere beslenme ve araç gereç yardımı ilişkin yardım yapılan öğrenci oranı (%)	100	120	140	160	180	200
PG.1.1.11	Özel eğitime ihtiyaç duyan öğrencilerin uyumunun sağlanmasına yönelik öğretmen eğitimlerine katılan okul öncesi öğretmeni oranı (%)	0	0	0	0	0	0
PG.1.1.12	Bilim ve sanat merkezi öğrencilerinde programlarına devam eden öğrenci oranı	0	0	0	0	0	0

Eylemler

No	Eylem İfadesi	Eylem Sorumlusu	Eylem Tarihi
1.1.1.	Kayıt bölgesinde yer alan öğrencilerin tespiti çalışması yapılacaktır.	Okul Yönetimi	01 Eylül-20 Eylül
1.1.2	Bize uygun değil		
1.1.3	Okula yeni başlayanlara oryantasyon çalışması yapılacaktır	Okul idaresi ve tüm öğretmenler	Eylül
1.1.4	Devamsızlık yapan öğrencilerin ailelerine bildirilecektir.	Okul idaresi	Bütün dönem
1.1.5	Devamsızlık yapan öğrencilerin ailelerine bildirilecektir.	Okul idaresi	Bütün dönem
1.1.6	Okulun özel eğitime ihtiyaç duyan bireylerin kullanımına uygundur.		
1.1.7	Okul bünyesinde yoktur.		
1.1.8	Okul bünyesinde yoktur.		
1.1.9	Okul bünyesinde yoktur.		
1.1.10	İmkani olmayan öğrencilere yardım yapılacaktır	Okul idaresi	Bütün dönem
1.1.11	Özel eğitime ihtiyaç duyan öğrencilerin uyumunun sağlanmasına yönelik öğretmen eğitimlerine katılan okul öncesi öğretmenimiz yoktur.		
1.1.12	Öğrencimiz yoktur.		

TEMA II: EĞİTİM VE ÖĞRETİMDE KALİTENİN ARTIRILMASI

Eğitim ve öğretimde kalitenin artırılması başlığı esas olarak eğitim ve öğretim faaliyetinin hayata hazırlama işlevinde yapılacak çalışmaları kapsamaktadır.

Bu tema altında akademik başarı, sınav kaygıları, sınıfta kalma, ders başarıları ve kazanımları, disiplin sorunları, öğrencilerin bilimsel, sanatsal, kültürel ve sportif faaliyetleri ile istihdam ve meslek edindirmeye yönelik rehberlik ve diğer mesleki faaliyetler yer almaktadır.

Stratejik Amaç 2:

Öğrencilerimizin gelişmiş dünyaya uyum sağlayacak şekilde donanımlı bireyler olabilmesi için eğitim ve öğretimde kalite artırılabacaktır.

Stratejik Hedef 2.1. Öğrenme kazanımlarını takip eden ve velileri de sürece dâhil eden bir yönetim anlayışı ile öğrencilerimizin akademik başarıları ve sosyal faaliyetlere etkin katılımı artırılabacaktır.

Öğrencilerimizin akademik anlamda başarılarında artış sağlamak, iletişime ve öğrenmeye açık, özgüven ve sorumluluk sahibi, sosyal sorumluluk bilincinde sağlıklı ve mutlu öğrencilerin yetişmesine imkân sağlamak.

Hedef 2.1.

Okulumuzun akademik başarı oranını plan dönemi sonuna kadar % 1 arttırmak

Hedef 2.2.

Okulda sportif faaliyetlerin planlanarak, 2022 yılında 2 sportif faaliyetin düzenlenmesi ve plan döneminde bu sayının 3'ya çıkarılması.



Hedef 2.3.

Eğitim-öğretim yılı içerisinde öğrencilerimizin ayda okuduğu ortalama kitap sayısını her yıl için %10 arttırmak

Hedefin mevcut durumu:

❖ Okulumuz öğrencilerinin ayda okuduğu kitap sayısı; 2020'da 2, 2021'de 3, 2022'de 4 olduğu tespit edilmiştir.

Performans Göstergeleri

No	PERFORMANS GÖSTERGESİ	Mevcut	HEDEF				
		2018	2019	2020	2021	2022	2023
PG.2.1.1	Bir eğitim ve öğretim döneminde bilimsel, kültürel, sanatsal ve sportif alanlarda en az bir faaliyete katılan öğrenci oranı (%)	30	35	40	45	95	100
PG.2.1.2	Öğrenci başına okunan kitap sayısı	12	13	15	17	19	20
PG.2.1.3	Toplumsal sorumluluk ve gönüllülük programlarına katılan öğrenci oranı (%)	30	40	45	50	55	60
PG.2.1.4	Yabancı dil dersi yılsonu puan ortalaması	45	50	53	55	59	62
PG.2.1.5	EBA Ders Portali öğrenci kayıt oranı (%)	100	100	100	100	100	100
PG.2.1.6	Yabancı dil eğitimine yönelik geliştirilen dijital içerik sayısı	1	1	1	1	1	2
PG.2.1.7	Mesleki eğitimde alanlara/dallara ilişkin yürütülen proje/fuar sayısı	0	0	0	0	0	0
PG.2.1.8	Herhangi bir dalda milli takım havuzunda yer alan öğrenci sayısı	0	0	0	0	0	0
PG.2.1.9	Sporcu lisanslı öğrenci sayısı	0	0	0	0	0	0
PG.2.1.10	Okul ve mahalle spor kulüplerinden yararlanan öğrenci oranı (%)	0	0	0	0	0	0
PG.2.1.11	Ulusal ve uluslararası projelere katılan öğrenci oranı (%)	0	0	0	0	0	0
PG.2.1.12	Önceki öğrenmelerin tanınması kapsamında düzenlenen belge sayısı (halk eğitim)	0	0	0	0	0	0
PG.2.1.13	Kütüphaneden faydalanan öğrenci oranı (%)	100	100	100	100	100	100
PG.2.1.14	Ortaöğretimde sınıf tekrar oranı (9. Sınıf) (%)	0	0	0	0	0	0
PG.2.1.15	Öğretmenlerimiz tarafından Eğitim Bilişim Ağı (EBA) sistemine eklenen ders destek materyalleri ve uygulamaların sayısı.	5	7	10	14	15	20
PG.2.1.16							
PG.2.1.17							
PG.2.1.18							
PG.2.1.19							

Eylemler

No	Eylem İfadesi	Eylem Sorumlusu	Eylem Tarihi
2.1.1.	Bilimsel ,kültürel ve sportif faaliyetlere öğrenciler teşvik edilecektir.	Okul idaresi ve tüm öğretmenler	Eğitim- Öğretim yılı
2.1.2	Bahçede kitap okuma etkinliği yapılacaktır.	Okul idaresi ve tüm öğretmenler	Eğitim- Öğretim yılı
2.1.3	Ağaç dikimi,yaşlı ziyareti yapılacaktır.	Okul idaresi ve tüm öğretmenler	Eğitim- Öğretim yılı
2.1.4	Eba'nın daha aktif kullanımı sağlanacaktır.	Okul idaresi ve Yabancı dil öğretmeni	Eğitim – Öğretim Yılı
2.1.5	Öğrencilerimiz kayıtlıdır.		
2.1.6	Öğrenciler ve öğretmenler tarafından dijital içerik oluşturulacaktır.	Okul idaresi ve Yabancı dil öğretmeni	Eğitim – Öğretim Yılı
2.1.7	Böyle bir çalışmamız yoktur.		
2.1.8	Öğrencimiz yoktur.		
2.1.9	Öğrenciler sportif faaliyetler konusunda desteklenecektir.	Okul idaresi ve Beden eğitimi öğretmeni	Eğitim – Öğretim Yılı
2.1.1 0	Öğrencimiz yoktur.		
2.1.1 1	Öğrencimiz yoktur.		
2.1.1 2	Okulumuz kapsamında değildir.		
2.1.1 3	Kütüphaneye her sene yeni kitapların alımı	Okul idaresi	Eğitim – Öğretim Yılı
2.1.1 4	Okulumuz kapsamında değildir.		
2.1.1 5	Öğretmenlerimize Eba kullanımı ve materyal paylaşımı konusunda gerekli destek ve yardım sağlanacaktır.	Okul idaresi ve tüm öğretmenler	Eğitim – Öğretim Yılı

Stratejik Hedef 2.2. Etkin bir rehberlik anlayışıyla, öğrencilerimizi ilgi ve becerileriyle orantılı bir şekilde üst öğrenime veya istihdama hazır hale getiren daha kaliteli bir kurum yapısına geçilecektir.

Performans Göstergeleri

No	PERFORMANS GÖSTERGESİ	Mevcut	HEDEF				
		2018	2019	2020	2021	2022	2023
PG.2.2.1	Okulumuzda/Kurumumuzda yükseköğretim kurumlarınca düzenlenen bilimsel etkinliklere katılan öğrenci oranı (%)	0	0	0	0	0	0
PG.2.2.2	Fen ve sosyal bilimler liselerinde ders ve proje etkinliklerine katılan öğretim üyesi sayısı	0	0	0	0	0	0
PG.2.2.3	Fen ve sosyal bilimler liseleri ile üniversiteler arasında imzalanan protokol sayısı	0	0	0	0	0	0
PG.2.2.4	Okulumuzda/Kurumumuzca Ulusal-uluslararası olarak Yapılan proje sayısı (Tübitak-Erasmus-AB veya bakanlık düzeyinde projeler)	0	2	0	0	0	0
PG.2.2.5	Okulumuzda/Kurumumuzda staj yapan öğrencilerimize ilişkin İşletmelerin memnuniyet oranı (%) (mesleki eğitim kurumları)	0	0	0	0	0	0
PG.2.2.6	Okulumuzda/Kurumumuzda Mezunların memnuniyet oranı(%)	100	100	100	100	100	100
PG.2.2.7	Okulumuzda/Kurumumuzda Mesleki rehberlik faaliyetleri konusunda rehberlik yapılan öğrenci oranı (%)	21	22	20	20	20	20
PG.2.2.8	Okulumuzda/Kurumumuzda Yetiştirme kurslarını dönem sonu itibari ile tamamlayan öğrenci oranı (%)	100	100	100	100	100	100
PG.2.2.9	Okulumuzda/Kurumumuzda Bir eğitim-öğretim yılında müdürlüğümüzce düzenlenen toplantı ve etkinlikleri katılan veli oranı (%)	40	45	50	55	60	65

Eylemler

No	Eylem İfadesi	Eylem Sorumlusu	Eylem Tarihi
2.2.1.	Okulumuz kapsamında değildir.		
2.2.2	Okulumuz kapsamında değildir.		
2.2.3	Okulumuz kapsamında değildir.		
2.2.4	Öğrencilerimiz memnundur.	Eda Bolat, Yalçın BELİKLİ, Cemal DOĞAN	2019-2022, 2021
2.2.5	Böyle bir çalışmamız yoktur.		
2.2.6	Öğrencilerimiz memnundur.		
2.2.7	Öğrencilerimiz memnundur.	Ebru KAVCI	2021,2022
2.2.8	Bütün öğrencilerimiz tamamlamıştır.		
2.2.9	Okulumuzda veli toplantıları velilere zamanında bildirilmektedir.	Okul idaresi	Eğitim-Öğretim Yılı

TEMA III: KURUMSAL KAPASİTE

Stratejik Amaç 3:

Eğitim ve öğretim faaliyetlerinin daha nitelikli olarak verilebilmesi için okulumuzun kurumsal kapasitesi güçlendirilecektir.

Stratejik Hedef 3.1. Etkili ve verimli bir kurumsal yapıyı oluşturmak için; mevcut beşeri, fiziki alt yapı ile yönetim ve organizasyon yapısı iyileştirilecektir.

Performans Göstergeleri

No	PERFORMANS GÖSTERGESİ	Mevcut	HEDEF				
		2021	2022	2023	2024	2025	2026
PG.3.1.1	Okulumuzda/Kurumumuzda bulunan Tasarım ve Beceri Atölyesi sayısı	1	2	2	2	2	2
PG.3.1.2	Lisansüstü eğitim alan personel oranı (%)	4	5	6	7	8	9
PG.3.1.3	Okulumuzda/Kurumumuzda Resim ve/veya Müzik atölyesi sayısı	0	0	0	0	0	0
PG.3.1.4	Okulumuzda/Kurumumuzda bulunan Uygulamalı dersler için atölye sayısı (mesleki eğitim kurumları)	0	0	0	0	0	0
PG.3.1.5	Okulumuzda/Kurumumuzda Engellilerin kullanımına uygun asansör/lift, rampa ve tuvaleti birlikte olma durumu (0-1)	1	1	1	1	1	1
PG.3.1.6	Okulumuzda/Kurumumuzda Öğretmen başına düşen öğrenci sayısı	15	15	15	15	15	15
PG.3.1.7	Okulumuzda/Kurumumuzda Öğrenci sayısı 30'dan fazla olan şube oranı (%)	0	25	23	21	20	18
PG.3.1.8	Okulumuzda/Kurumumuzda Pansiyon doluluk oranı (%)	0	0	0	0	0	0
PG.3.1.9	Okulumuzda/Kurumumuzda Okulumuzda/Kurumumuzda kütüphane bulunma durumu (0-1)	1	1	1	1	1	1
PG.3.1.10	Yabancı dil sınavında (YDS) en az C seviyesi veya eşdeğeri bir belgeye sahip olan öğretmen sayısı	2	3	3	4	5	6
PG.3.1.11	Okulumuzda/Kurumumuzda İş güvenliği eğitimi alan personel oranı	59	59	59	59	59	59
PG.3.1.12	Okulumuzda/Kurumumuzda Gerçek iş ortamlarında mesleki gelişim faaliyetlerine katılan öğretmen sayısı (mesleki eğitim kurumları)	0	0	0	0	0	0
PG.3.1.13	Okulumuzda/Kurumumuzda Savunma sanayinin ihtiyaç duyduğu alanlara yönelik açılan dal sayısı (0-1) (mesleki eğitim kurumları)	0	0	0	0	0	0
PG.3.1.14	Ulusal -Uluslararası bir alanda kuruma kazandırılan ödül durumu (0-1)	0	0	0	0	0	0
PG.3.1.15	Müdürlüğünüz iş ve işlemlerine yönelik paydaşların memnuniyet oranı (%)	100	100	100	100	100	100

Eylemler

No	Eylem İfadesi	Eylem Sorumlusu	Eylem Tarihi
3.1.1.	Okulumuzda Teknoloji Tasarım atölyesi vardır.	Cemal DOĞAN	Eğitim –Öğretim yılı
3.1.2	Lisansüstü eğitim alan 4 personelimiz bulunmaktadır.		
3.1.3	Okulumuzda resim veya müzik atölyemiz yoktur.		
3.1.4	Okulumuz kapsamında değildir.		
3.1.5	İhtiyaç halinde kullanılabilir durumdadır.	Okul idaresi	Eğitim –Öğretim yılı
3.1.6	Öğretmen başına düşen öğrenci sayımız ideal durumdadır.	Okul idaresi ve tüm öğretmenler.	Eğitim –Öğretim yılı
3.1.7	Okulumuzda öğrenci sayısı 30 dan fazla olan 25 şube vardır.	Okul idaresi	Eğitim –Öğretim yılı
3.1.8	Okulumuzda pansiyon yoktur.		
3.1.9	Okulumuzda Z kütüphane kurulumu için uygun ortam sağlanacaktır.	Okul idaresi	2022
3.1.10	Okulumuz öğretmenlerini Yabancı Dil sınavına katılması için teşvik edilecektir.	Okul idaresi	Eğitim Öğretim yılı
3.1.11	İş güvenliği eğitimi alan personel sayımız arttırılacaktır.	Okul idaresi	2022
3.1.12	Okulumuz kapsamında değildir.		
3.1.13	Okulumuz kapsamında değildir.		
3.1.14	Ulusal- Uluslararası yarışmalar hakkında öğretmen ve öğrencilerimiz bilgilendirilecektir.	Okul idaresi	Eğitim Öğretim yılı
3.1.15	Müdürlüğümüz aynı ilgiyle çalışmaya devam edecektir.	Okul idaresi	2022-2026

IV. BÖLÜM: MALİYETLENDİRME

2019-2023 Stratejik Planı Faaliyet/Proje Maliyetlendirme Tablosu

Kaynak Tablosu	2019	2020	2021	2022	2023	Toplam
Genel Bütçe	1000	1000	1000	1000	1000	5000
Valilikler ve Belediyelerin Katkısı	0	0	0	0	0	0
Diğer (Okul Aile Birlikleri)	500	750	1000	1000	1250	4500
TOPLAM	1500	1750	2000	2000	2250	9500

V. BÖLÜM: İZLEME VE DEĞERLENDİRME

Okulumuz Stratejik Planı izleme ve değerlendirme çalışmalarında 5 yıllık Stratejik Planın izlenmesi ve 1 yıllık gelişim planının izlenmesi olarak ikili bir ayrıma gidilecektir.

Stratejik planın izlenmesinde 6 aylık dönemlerde izleme yapılacak denetim birimleri, il ve ilçe millî eğitim müdürlüğü ve Bakanlık denetim ve kontrollerine hazır halde tutulacaktır. Okullarımız ve kurumlarımız için yapılacak olan okul gelişim modeli ve stratejik plan izleme modeli sistemine ilgili verilerin girişleri yapılacaktır.

Yıllık planın uygulanmasında yürütme ekipleri ve eylem sorumlularıyla aylık ilerleme toplantıları yapılacaktır. Toplantıda bir önceki ayda yapılanlar ve bir sonraki ayda yapılacaklar görüşülüp karara bağlanacaktır.

STRATEJİK PLAN ÜST KURULU İMZA SİRKÜSÜ

STRATEJİK PLAN ÜST KURULU			
SIRA NO	ADI SOYADI	GÖREVİ	İMZA
1	SİNAN KIZARTICI	OKUL MÜDÜRÜ	
2	ÖZLEM VURAL	MÜDÜR YARDIMCISI	
3	SADULLAH BİRGİN	ÖĞRETMEN	
4	BAHADIR ERSOY	ÖĞRETMEN	
5	ÜMMÜHAN DEVECİ	OKUL AİLE BİRLİĞİ BAŞKANI	
6	FİLİZ YARAR	VELİ	

ONAY